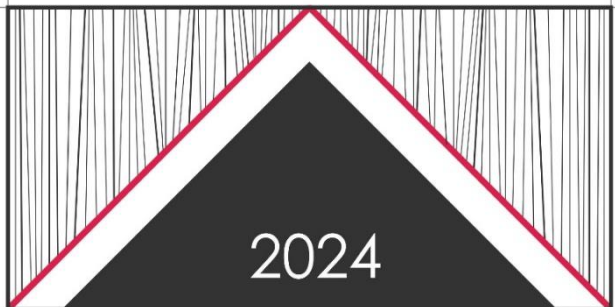


КОНКУРС СТУДЕНЧЕСКИХ  
АРХИТЕКТУРНЫХ ПРОЕКТОВ



КРАСНЫЕ ЛИНИИ  
RED LINES



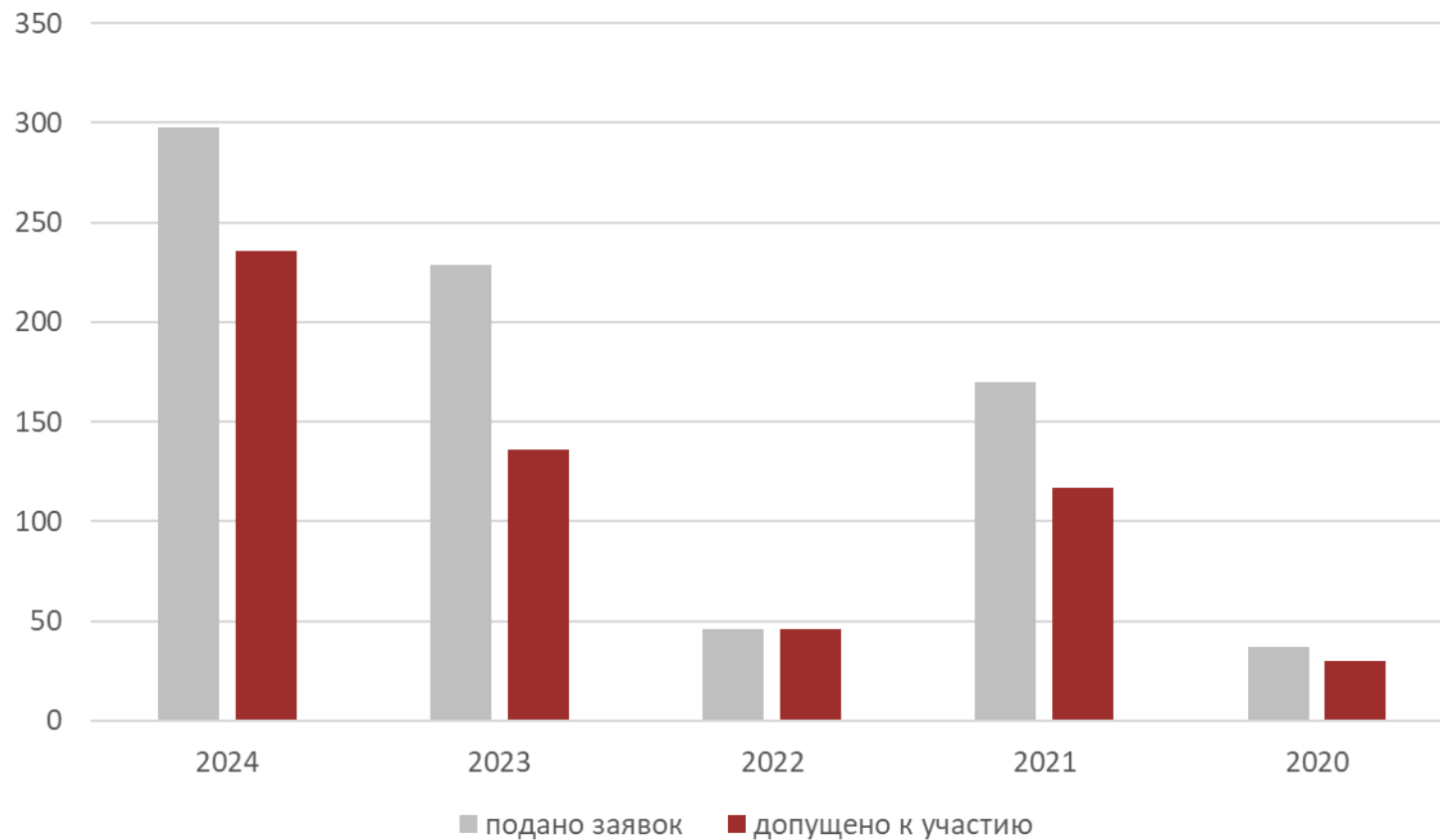
XI Международная конференция  
студентов, ассистентов и молодых ученых  
"ПЕРСПЕКТИВЫ РАЗВИТИЯ ФУНДАМЕНТАЛЬНЫХ НАУК"  
Россия, Томск, 23-26 апреля 2024



ПОДАНО ЗАЯВОК НА КОНКУРС - **298**

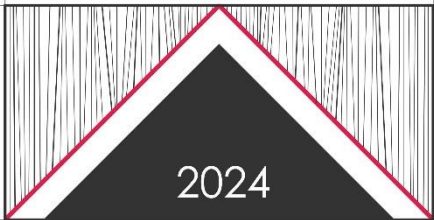
ДОПУЩЕНО К УЧАСТИЮ - **236**

Статистика активности участия за последние 5 лет

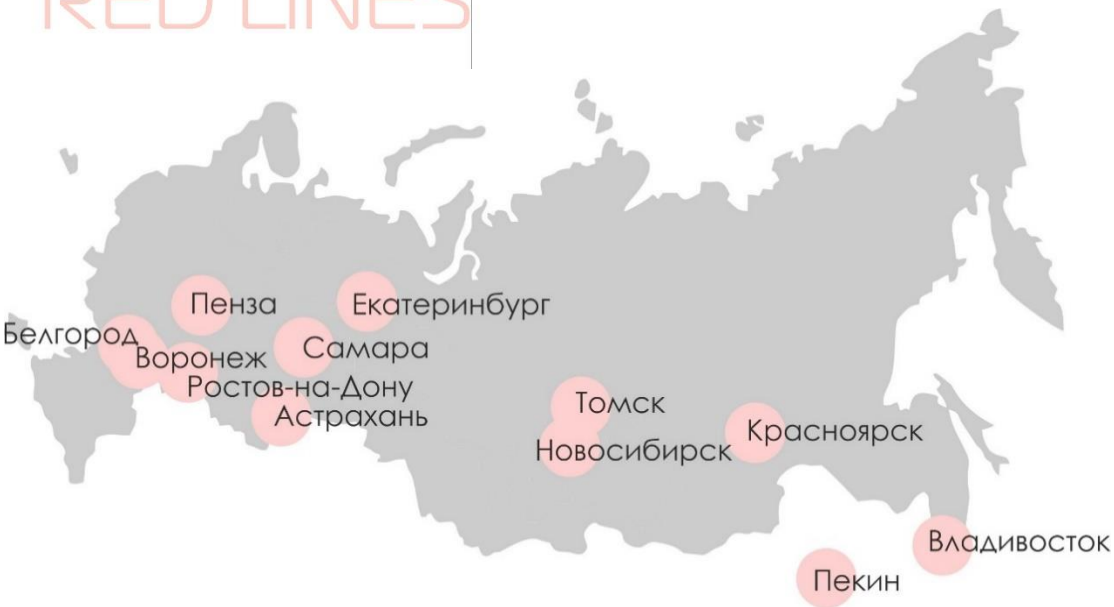


# ГЕОГРАФИЯ УЧАСТНИКОВ

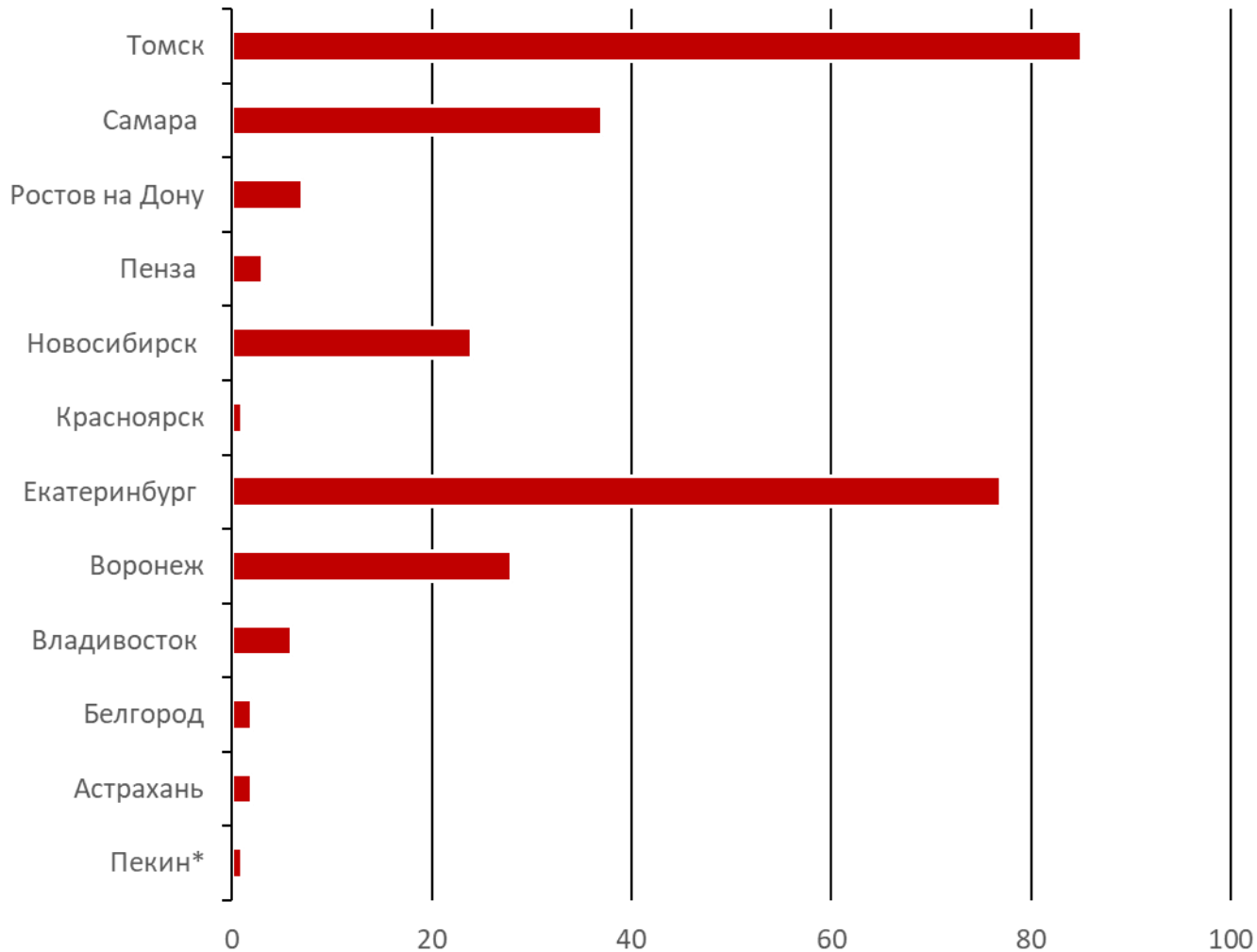
КОНКУРС СТУДЕНЧЕСКИХ  
АРХИТЕКТУРНЫХ ПРОЕКТОВ



КРАСНЫЕ ЛИНИИ  
RED LINES



Количество участников по городам



КОНКУРС СТУДЕНЧЕСКИХ  
АРХИТЕКТУРНЫХ ПРОЕКТОВ



ЖЮРИ КОНКУРСА



**НИКОЛАЙ ДУБЫНИН**

Начальник отдела научных исследований в области градостроительства, жилых, общественных и производственных зданий АО «ЦНИИПромзданий» (Акционерное общество «Центральный научно-исследовательский и проектно-экспериментальный институт промышленных зданий и сооружений – ЦНИИПромзданий») г. Москва



**Элина Гонцова**

Практикующий дизайнер интерьера, Автор курса «интенсив для дизайнера», основатель студии дизайна ELROOM, которая представлена в г. Томск и г. Санкт-Петербург

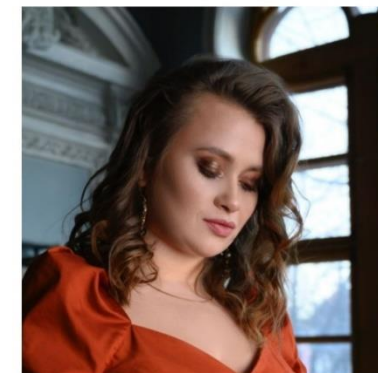


**ЕКАТЕРИНА САЛАМАТОВА**

Начальник отдела планировки территорий. Общество с ограниченной ответственностью «Научно-Исследовательский Институт Перспективного Градостроительства» (ООО «НИИ ПГ») г. Санкт-Петербург

**Оксана Устименко**

Генеральный директор ООО "ГЛАВСТРОЙПРОЕКТ" г. Пятигорск



**СТАНИСЛАВ РЯБЧИКОВ**

архитектор, ведущий инженер ФГБОУ «Научно-исследовательский институт строительной физики Российской академии архитектуры и строительных наук» (НИИСФ РААСН), член Российского общества инженеров строительства (г. Москва)

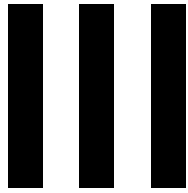


**Екатерина Андреева**

архитектор-реставратор ООО "ПетербургРеставрация" г. Санкт Петербург

Номинация: Архитектура.  
Градостроительство





## КОНКУРС СТУДЕНЧЕСКИХ АРХИТЕКТУРНЫХ ПРОЕКТОВ «КРАСНЫЕ ЛИНИИ»

НОМИНАЦИЯ: АРХИТЕКТУРА ПОДНОМИНАЦИЯ: ОБЩЕСТВЕННОЕ ЗДАНИЕ

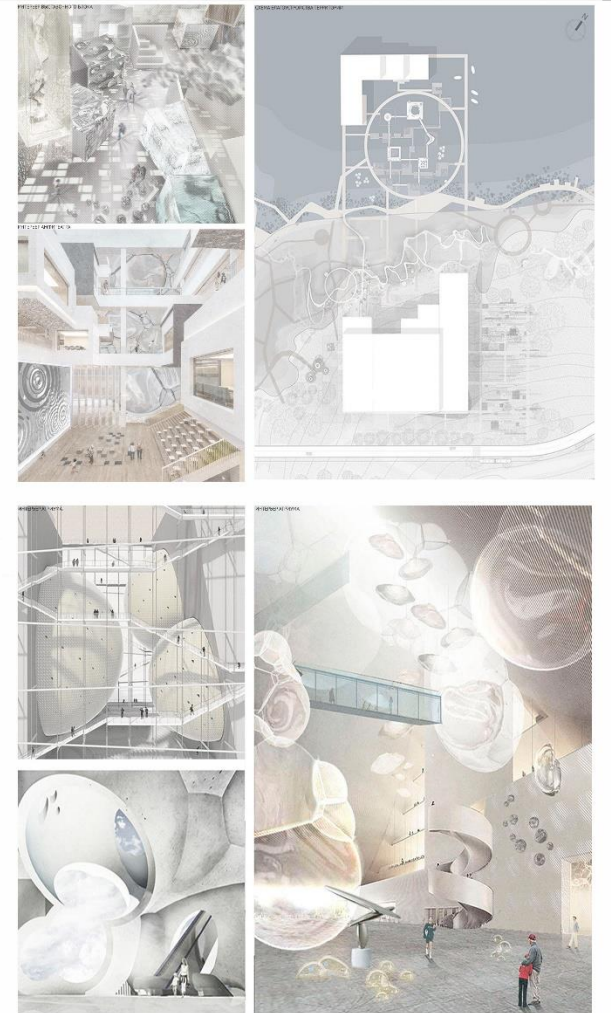
НАЗВАНИЕ ПРОЕКТА: ВОДНЫЙ ПАРК НА НАБЕРЕЖНОЙ ВЕРХ-ИСЕТСКОГО ПРУДА В ЕКАТЕРИНБУРГЕ

Водный парк находится на набережной Верх-Исетского пруда. С юго-восточной стороны участок ограничивает ул. Малый конный полуостров, с северо-восточной Верх-Исетский пруд.

Проектируемый объект состоит из двух частей - аквагалереи, которая находится на суше, вблизи подтопляемых территорий, и спа-комплекса, который располагается на самой водной поверхности. На данном этапе велась разработка только комплекса аквагалереи.

Соединяются объекты с помощью водного парка, который с суши постепенно выходит на воду, соединяясь с набережной. комплекс объединяет в себе несколько функций - научную, творческую и образовательную. В основном площадь здания занимает выставочная экспозиция, это аквариумы с морскими животными, различные световые пространства, напоминающие «живые обои», и блоки, в которых могут выставляться творческие персонажи.

Выставочный блок не имеет четкой структуры, он подчинен природе местных болотистых территорий. Научный блок, входит на южную сторону, на ул. Малый Конный полуостров, тем самым обеспечивая инсоляцию для всех работников центра. первые этажи занимает учебный блок, где находятся пространства для совместной работы, выше располагаются лаборатории для отслеживания состояния рыб в аквариумных «пузырях», еще выше располагается вся административная часть.



Панкина  
Анна

Екатеринбург

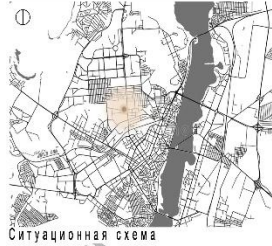




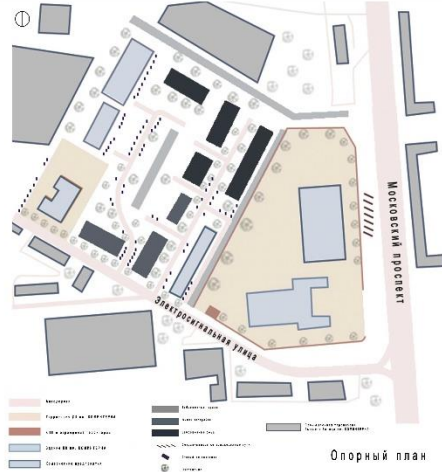
КОНКУРС СТУДЕНЧЕСКИХ АРХИТЕКТУРНЫХ ПРОЕКТОВ «КРАСНЫЕ ЛИНИИ»

НОМИНАЦИЯ: АРХИТЕКТУРА ПОДНОМИНАЦИЯ: ОБЩЕСТВЕННОЕ ЗДАНИЕ

НАЗВАНИЕ ПРОЕКТА: РЕКОНСТРУКЦИЯ КВРТАЛА, ОГРАНИЧЕННОГО МОСКОВСКИМ ПРОСПЕКТОМ И УЛ. ЭЛЕКТРОСИГНАЛЬНАЯ В Г. ВОРОНЕЖ

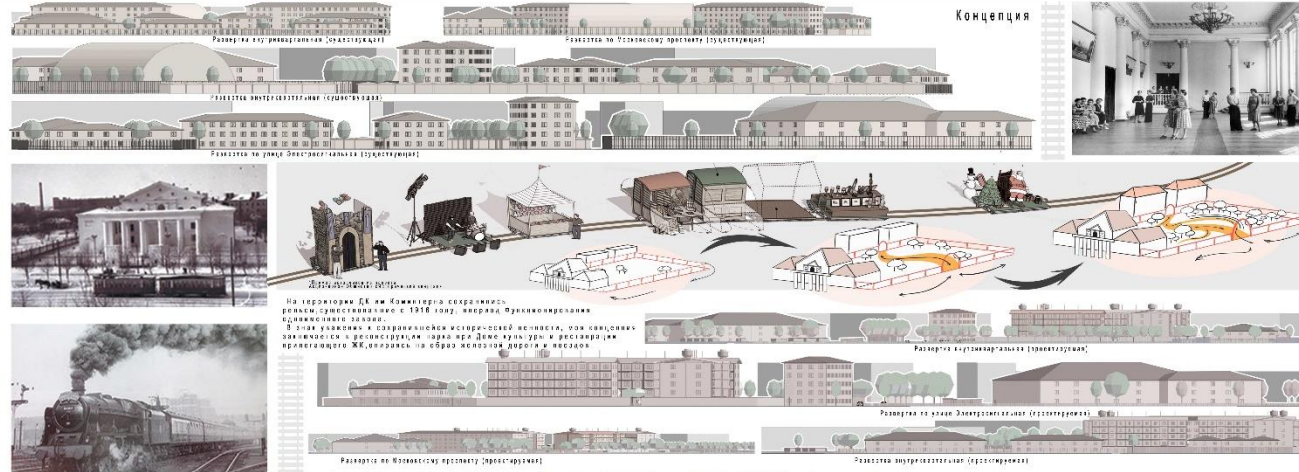
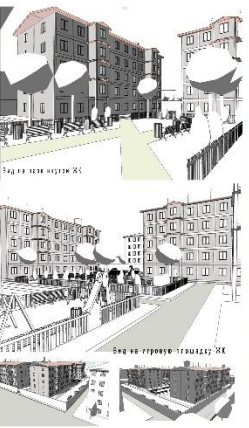
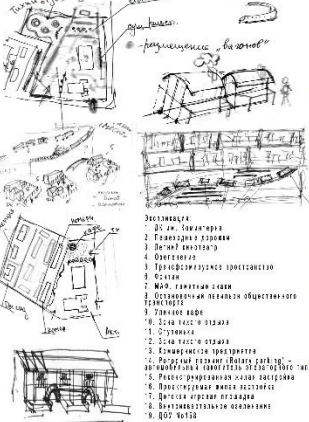
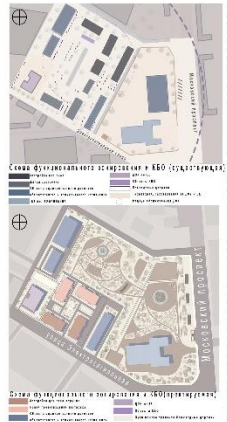


Ситуационная схема



Опорный план

Фотоанализ



Концепция

Павлова  
Ева

Воронеж





Рассматриваемая территория является знаковой как с исторической точки зрения, так и с точки зрения формирования облика морского фасада города. Приtractive виденье раскрытия, благоприятная локация ориентация склона и высокая степень озеленения. Близость с точки зрения архитектурного облика среда – все эти преимущества наделяют территорию высочайшей градостроительной ценностью. В то же время, в структуре наблюдается отсутствие связности с остальной городской тканью, неравномерность плотности застройки. На пешеходном уровне среда является труднодоступной и состоит из тупиковых проездов, приводящих к нарушению ландшафта и угнетению природного контекста. По причине отсутствия здесь точек притяжения происходит угасание знаковой городской территории и утрата исторической памяти мест.

Данные обстоятельства выдвигают с существующими предположениями реустройства территории на рельефе обоснованное решение размещения здесь жилого комплекса с охватом общественных пространств и сооружений.

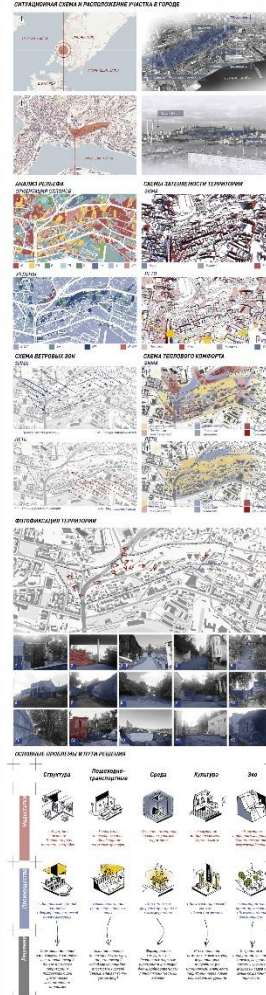
Основными векторами решения перечисленных проблем стали:

1. формирование новой застройки, восстанавливающей баланс плотности территории и поддерживающей ритмические закономерности панорамы
2. создание цельной пешеходной структуры, представляющей собой каркас линейно-плоскостных связей с помощью связки выводов точка-улица-двор
3. формирование комфортных и безопасных открытых пространств для людей без ущерба приватности личной жизни местных жителей
4. восстановление памятной архитектуры, их реновация и популяризация исторической значимости территории через новые функции
5. сохранение и поддержание зеленого каркаса, создание системы ярусных дождевых садов с целью сохранения пористости

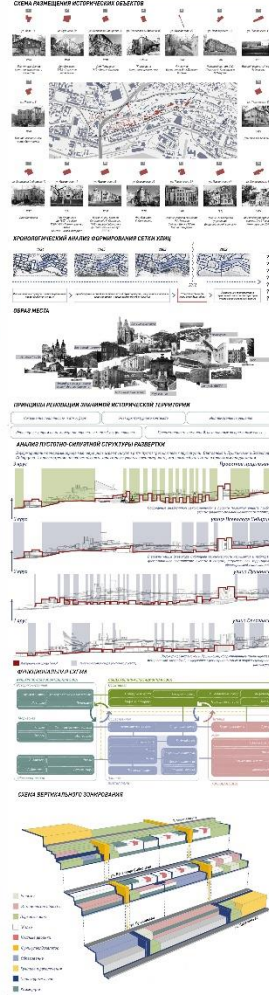
Непосредственно комплекс образуют многоэтажные дома ступенчатой структуры, повторяющей форму рельефа, с эксплуатируемыми кровлями и благоустроенными террасированными дворами пространством между ними. Комплекс также включает соседский центр, магазин, библиотеку, общественно-культурные центры, рестораны, мастерские, детские сады, встроенные в рельеф и школу, созданную на базе существующей школы №9 с расширением территории для размещения необходимых площадок и прикреплении к ней дополнительных корпусов за счет соседних зданий, имевших в прошлом так же образовательную функцию. Образовательная функция территории также усиливается посредством создания центра детского развития, включающего в себя музыкальную и творческие студии, лектории и детскую библиотеку с прилегающей к зданию игровой территорией.

Особое внимание было уделено вопросам связности площадки проектирования с прилегающими территориями и обеспечению доступности объектов проектирования: они решаются благодаря многоуровневым пешеходным пространствам, созданию подъёмника (уличного наклонного лифта) с четырьмя остановочными станциями, а также лестницами и уличными лифтами в составе комплекса. В более детальной разработке проекта представлены два типа домов: дом ступенчатого типа с террасированными дворами и дом со стилобатом. Особенность ступенчатого дома в том, что террасные уровни пронизывают оба объема в уровнях жилых квартир и позволяют жильцам перемещаться беспрепятственно между единицами, данное решение обусловлено необходимостью размещения площадок для отдыха в условиях сложного рельефа, а также обеспечения эвакуации жильцов в случае чрезвычайной ситуации. Особенностью же дома со стилобатом является в первую очередь его уникальность в границах разрабатываемой территории, во вторую же очередь она проявляется в наличии стилобата, позволяющего разместить различные торговые-развлекательные и рекреационные функции, а также обеспечить подземную коммуникацию уровня улицы Восстоладо Сибирцева и уровнями прилегающего исторического квартала с террасным садом.

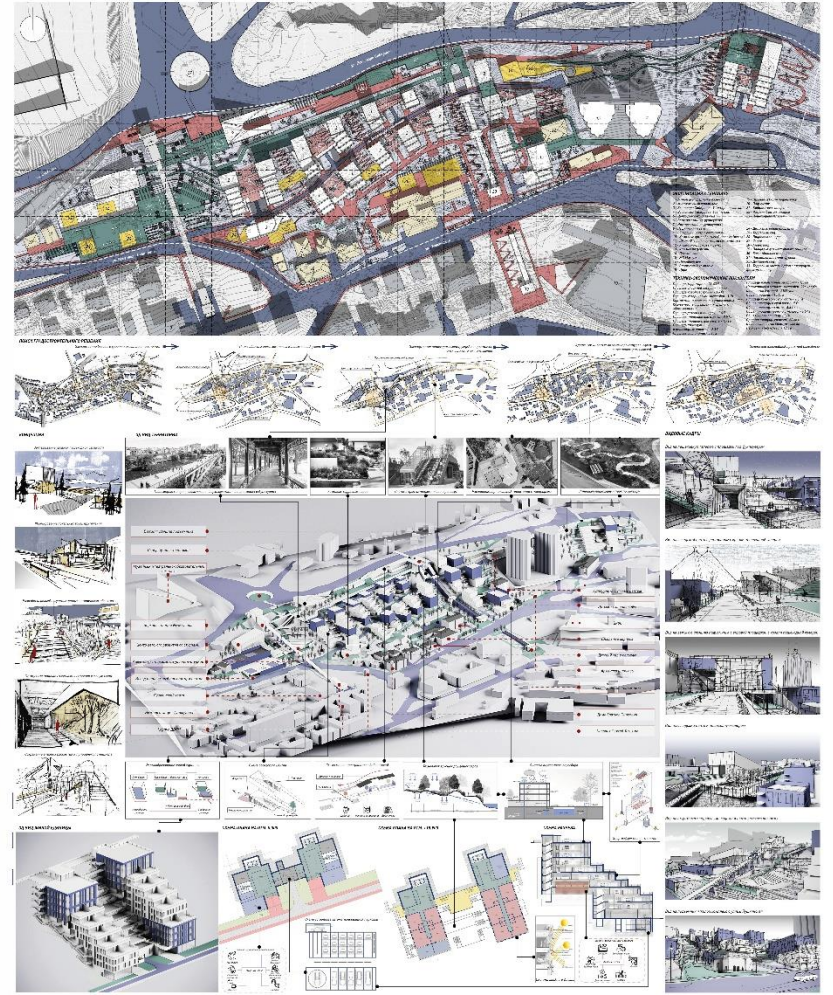
ГЛАВА 1. ПРЕДПРОЕКТНЫЙ АНАЛИЗ



ГЛАВА 2. КОМПЛЕКСНЫЙ АНАЛИЗ



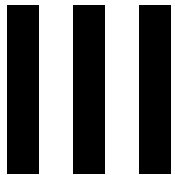
ГЛАВА 3. СИМВОЛИЧЕСКОЕ



Романова  
Кристина  
Владивосток

Номинация: Архитектура.  
Общественные здания





Лесик  
Михаил  
г. Пекин



КОНКУРС СТУДЕНЧЕСКИХ  
АРХИТЕКТУРНЫХ  
ПРОЕКТОВ  
«КРАСНЫЕ ЛИНИИ»

НОМИНАЦИЯ: АРХИТЕКТУРА

ПОДНОМИНАЦИЯ:  
ОБЩЕСТВЕННОЕ ЗДАНИЕ

НАЗВАНИЕ ПРОЕКТА:  
ЦЕНТР УСТОЙЧИВОГО  
ОБРАЗА ЖИЗНИ – РЕНОВАЦИЯ  
ЗАБРОШЕННОЙ ЭЛЕКТРОСТАНЦИИ



### SUSTAINABLE COMMUNITY CENTER

CONCEPT LOCATION

DESIGN STRATEGIES

DESIGN STRATEGIES: TRAFFIC

DESIGN STRATEGIES: AVENUE

DESIGN STRATEGIES: CIRCULATION

DESIGN STRATEGIES: SUSTAINABILITY



MASTER PLAN

DETAILED SECTIONS

SECTION "COURTYARD"

SECTION "MAKERSPACE"

PLAN OF THE 1 FLOOR

MAIN ENTRANCE 3D VIEW

3D VIEW OF THE COURTYARD

3D VIEW FROM THE RIVER

3D VIEW OF NIGHT CINEMA AT THE RIVER





КОНКУРС СТУДЕНЧЕСКИХ АРХИТЕКТУРНЫХ ПРОЕКТОВ «КРАСНЫЕ ЛИНИИ»  
НОМИНАЦИЯ: АРХИТЕКТУРА ПОДНОМИНАЦИЯ: ОБЩЕСТВЕННОЕ ЗДАНИЕ  
НАЗВАНИЕ ПРОЕКТА: МУЗЕЙ ПАМЯТИ В ИСТОРИЧЕСКОМ ЦЕНТРЕ ИЖЕВСКА

КОНКУРСНЫЙ ПРОЕКТ ОБЩЕСТВЕННОГО ЗДАНИЯ  
МУЗЕЙ ПАМЯТИ В ИСТОРИЧЕСКОМ ЦЕНТРЕ ИЖЕВСКА  
Выполнили: студентки 191002 Артина А.А., Семенова А.А.  
Руководитель: преподаватель кафедры АИД, доцент, кандидат архитектуры, архитектор высшей категории Семенов В.В.

Задача проекта: создание современного музея, который бы сочетал в себе историческую память и современные архитектурные решения. Проект должен быть интегрирован в исторический контекст центра Ижевска, сохраняя при этом его уникальность и характер.

Цели проекта: создание современного музея, который бы сочетал в себе историческую память и современные архитектурные решения. Проект должен быть интегрирован в исторический контекст центра Ижевска, сохраняя при этом его уникальность и характер.

Задачи проекта: создание современного музея, который бы сочетал в себе историческую память и современные архитектурные решения. Проект должен быть интегрирован в исторический контекст центра Ижевска, сохраняя при этом его уникальность и характер.

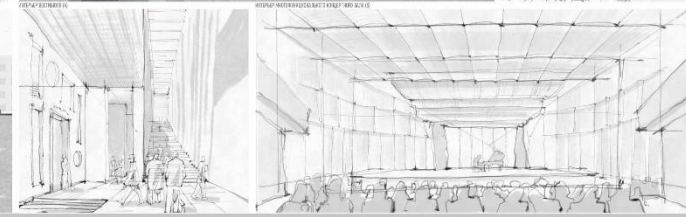
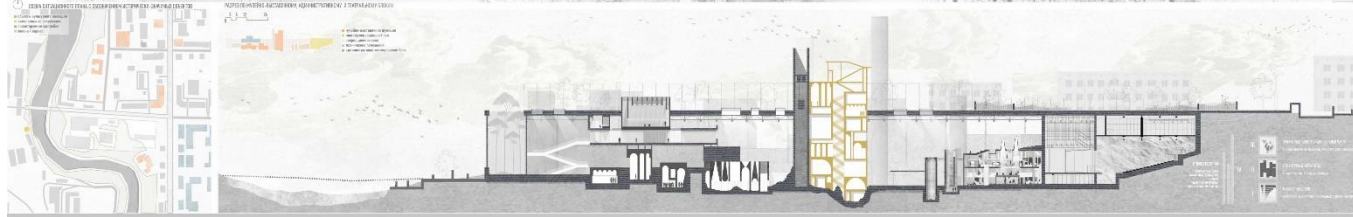
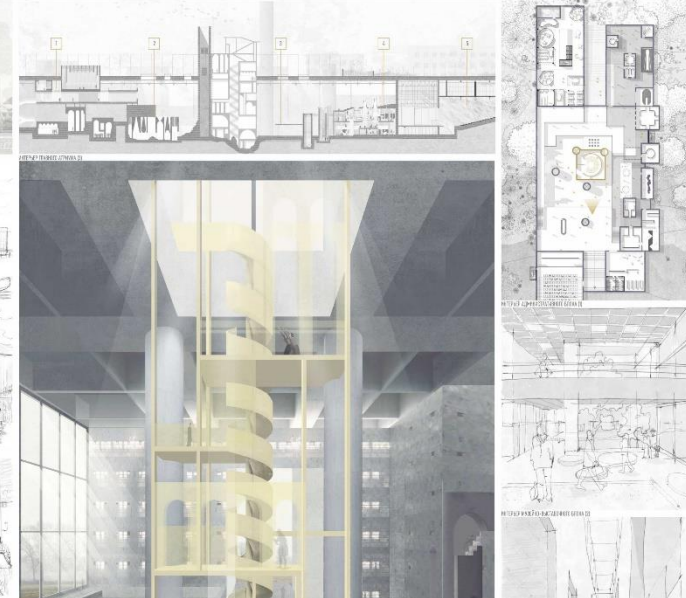
Содержание проекта: архитектурный проект музея памяти в историческом центре Ижевска, включающий в себя планы, разрезы, фасады и визуализации.

Состав проекта: архитектурный проект музея памяти в историческом центре Ижевска, включающий в себя планы, разрезы, фасады и визуализации.

Сроки выполнения: с 15.03.2024 по 15.05.2024 г.

Состав жюри: профессор кафедры АИД, доцент, кандидат архитектуры, архитектор высшей категории Семенов В.В., профессор кафедры АИД, доцент, кандидат архитектуры, архитектор высшей категории Семенов В.В., профессор кафедры АИД, доцент, кандидат архитектуры, архитектор высшей категории Семенов В.В.

Контакты: Семенова А.А. - 89192 0000000, Артина А.А. - 89192 0000000



Семенова  
Арина  
Екатеринбург







КОНКУРС СТУДЕНЧЕСКИХ АРХИТЕКТУРНЫХ ПРОЕКТОВ «КРАСНЫЕ ЛИНИИ»

НОМИНАЦИЯ: АРХИТЕКТУРА ПОДНОМИНАЦИЯ: ОБЩЕСТВЕННОЕ ЗДАНИЕ

НАЗВАНИЕ ПРОЕКТА: ЦЕНТР ИСПОЛНИТЕЛЬСКИХ ИСКУССТВ В САМАРЕ

#### АННОТАЦИЯ ПРОЕКТА

Центр исполнительских искусств на 1200 мест расположен на стрелке рек Волга и Самара, на юго-востоке города Самара, рядом с речным портом.

Здание представляет собой вытянутую композицию из шести взаимосвязанных объемов, отражающих функциональное зонирование. В плане напоминает композицию эпохи конструктивизма, подчеркивающую строгость и монументальность одновременно с устремлением вдоль стрелки, так же недалеко от проектируемой территории находятся значимые для города памятники конструктивизма, такие как Клуб Дзержинского и здание элеватора.

В проекте предусмотрены три зрительных зала на 700, 300 и 200 мест, общественные многоуровневые пространства с верхним освещением, связующие все части театра, ресторан и выставочное пространство, обслуживающие помещения и помещения для работников театра.

Здание выполнено в каркасном несущем остове из железобетона, облицовка металлическими или бетонными панелями, с панорамным остеклением, применены солнцезащитные устройства из кортеновской стали, что отсылает к конструкциям заброшенных кранов на территории порта, возможно использование старых металлических листов.

Цветовой подбор материалов отражает окружающую среду и ландшафт (песок, ржавый металл, камень, бетонные пристани).

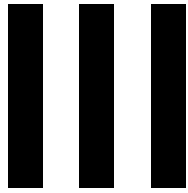
Проект предполагает развитие территории стрелки рек и создание на нем культурно-творческого кластера.



Насырова  
Анастасия  
г. Самара

Номинация: Архитектура.  
Многоэтажный жилой дом



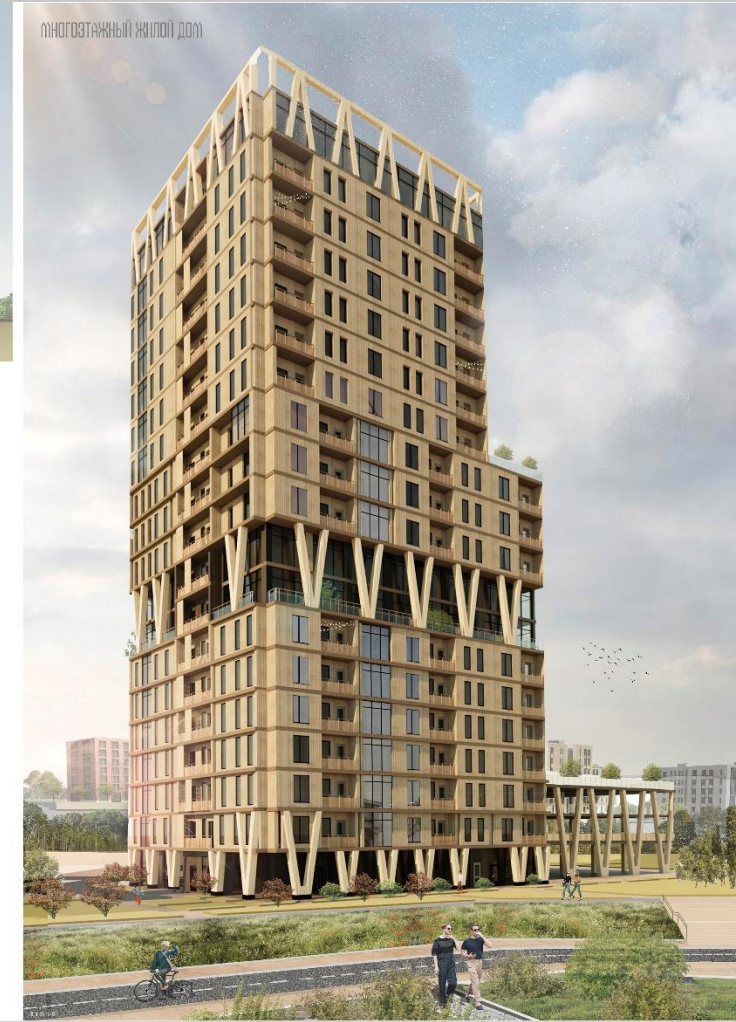


КОНКУРС СТУДЕНЧЕСКИХ АРХИТЕКТУРНЫХ ПРОЕКТОВ «КРАСНЫЕ ЛИНИИ»

НОМИНАЦИЯ: АРХИТЕКТУРА

ПОДНОМИНАЦИЯ: МНОГОЭТАЖНЫЙ ЖИЛОЙ ДОМ

НАЗВАНИЕ ПРОЕКТА: МНОГОЭТАЖНЫЙ ЖИЛОЙ ДОМ ИЗ СЛТ-ПАНЕЛЕЙ



Скороходова  
Анастасия  
Томск







КОНКУРС СТУДЕНЧЕСКИХ АРХИТЕКТУРНЫХ ПРОЕКТОВ «КРАСНЫЕ ЛИНИИ»

НОМИНАЦИЯ: АРХИТЕКТУРА ПОДНОМИНАЦИЯ: МНОГОЭТАЖНЫЙ ЖИЛОЙ ДОМ

НАЗВАНИЕ ПРОЕКТА: МНОГОЭТАЖНЫЙ ЖИЛОЙ КОМПЛЕКС НА НАБЕРЕЖНОЙ РЕКИ ИСЕТЬ В ЕКАТЕРИНБУРГЕ



Татаурова  
Елизавета

Екатеринбург



# Тамошин Игнат Екатеринбург

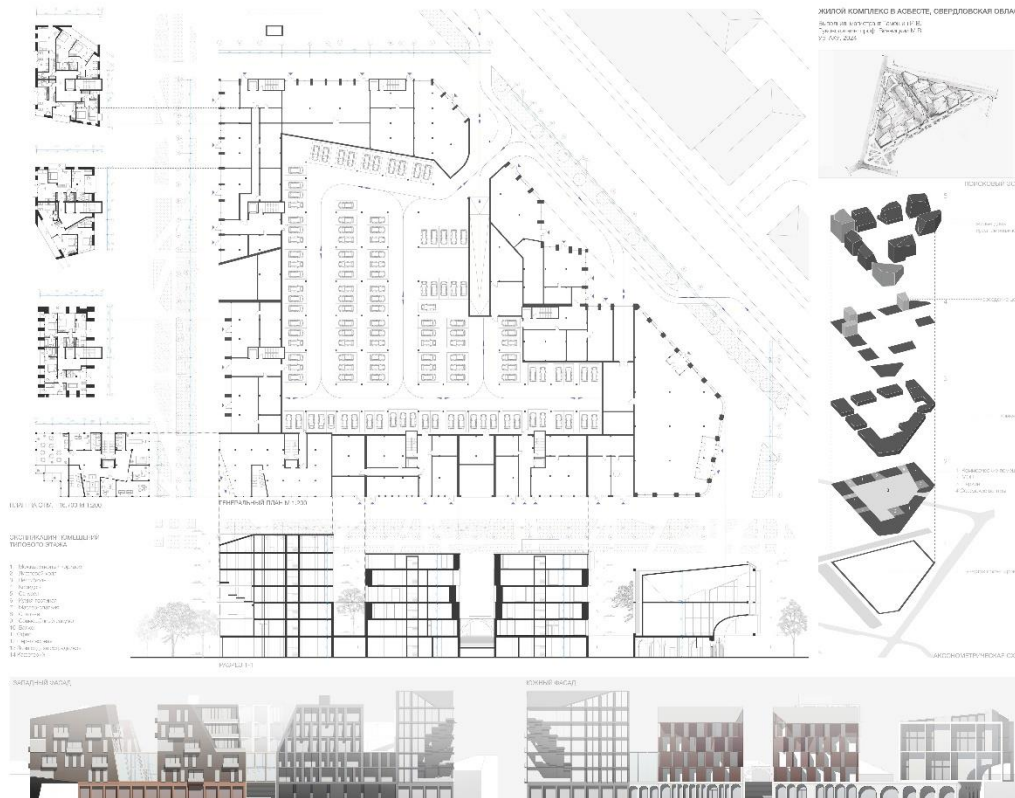


2024  
КРАСНЫЕ ЛИНИИ  
RED LINES

НОМИНАЦИЯ: АРХИТЕКТУРА

ПОДНОМИНАЦИЯ:  
ОБЩЕСТВЕННОЕ ЗДАНИЕ

НАЗВАНИЕ ПРОЕКТА:  
ЖИЛОЙ КОМПЛЕКС В АСБЕСТЕ  
СВЕРДЛОВСКОЙ ОБЛАСТИ



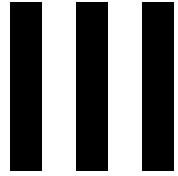
Номинация: Архитектура.  
Жилое здание средней этажности



# КОНКУРС СТУДЕНЧЕСКИХ АРХИТЕКТУРНЫХ ПРОЕКТОВ «КРАСНЫЕ ЛИНИИ»

НОМИНАЦИЯ: АРХИТЕКТУРА ПОДНОМИНАЦИЯ: ЖИЛОЕ ЗДАНИЕ СРЕДНЕЙ ЭТАЖНОСТИ

НАЗВАНИЕ ПРОЕКТА: ЖИЛОЙ ДОМ СРЕДНЕЙ ЭТАЖНОСТИ



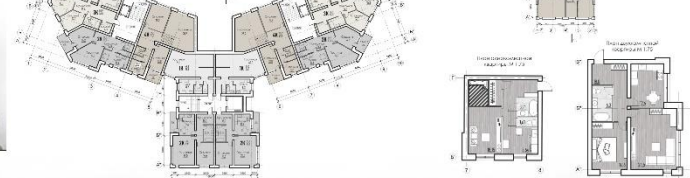
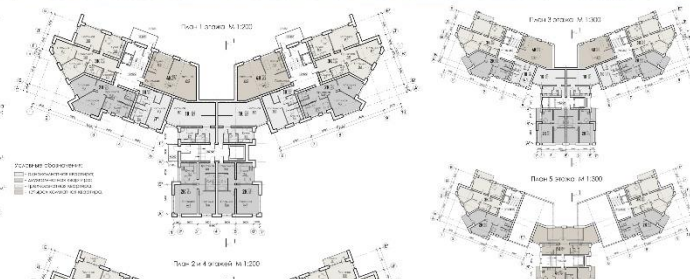
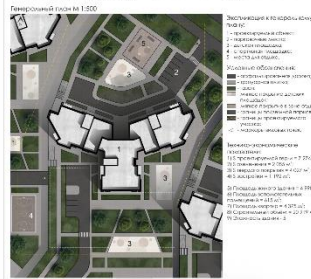
### Аннотация

Целью данного проекта является создание жилого дома средней этажности в г. Томск на ул. Дальне-Ключевская.

На проектируемой территории жилого дома разработано благоустроенное дворовое пространство с зоной отдыха, спортивной и детскими площадками. Внутри дворовых пространств предусмотрены проезды и парковочные места для гостевых автомобилей, а также въезд в подземный паркинг.

Объем здания состоит из трех пятиэтажных секций. В двух секциях дома размещены двухуровневые квартиры, за счет чего эти части здания имеют высоту в 4 этажа. Что придает объему динамичность. Секции в плане расположены под углом друг к другу и напоминают в очертании триаистник. Благодаря такой планировке объемно-пространственная композиция становится интереснее.

Жилой дом в своем составе имеет различные по площади и числу комнат типы квартир: однокомнатные, двухкомнатные, трехкомнатные и четырехкомнатные. В состав квартиры входят жилые комнаты, кухня, санитарный узел (ванная и туалет) и прихожая. Также здание имеет лестнично-лифтовой узел и откидные пандусы для маломобильных групп населения.



# Иванилова Татьяна Томск



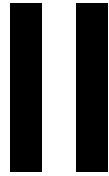




КОНКУРС СТУДЕНЧЕСКИХ АРХИТЕКТУРНЫХ ПРОЕКТОВ «КРАСНЫЕ ЛИНИИ»

НОМИНАЦИЯ: АРХИТЕКТУРА ПОДНОМИНАЦИЯ: ЖИЛОЕ ЗДАНИЕ СРЕДНЕЙ ЭТАЖНОСТИ

НАЗВАНИЕ ПРОЕКТА: МАЛОЭТАЖНЫЙ ЖИЛОЙ ДОМ В АКАДЕМИЧЕСКОМ В Г. ЕКАТЕРИНБУРГЕ



ОБЪЕКТ: ЖИЛОЕ ЗДАНИЕ СРЕДНЕЙ ЭТАЖНОСТИ В АКАДЕМИЧЕСКОМ В Г. ЕКАТЕРИНБУРГЕ



Заурбекова  
Камила  
Екатеринбург







КОНКУРС СТУДЕНЧЕСКИХ АРХИТЕКТУРНЫХ ПРОЕКТОВ «КРАСНЫЕ ЛИНИИ»

НОМИНАЦИЯ: АРХИТЕКТУРА ПОДНОМИНАЦИЯ: ЖИЛОЕ ЗДАНИЕ СРЕДНЕЙ ЭТАЖНОСТИ

НАЗВАНИЕ ПРОЕКТА: БЕЗЛИФТОВЫЙ МНОГOKВАРТИРНЫЙ ЖИЛОЙ ДОМ «ВОЛНА».

### Аннотация

В данном проекте представлен многоквартирный жилой дом высотой в 5 этажей за счет двухуровневых квартир. За идею своего концепта я взяла плавную волнообразную форму, которая стала частью террас и галерей.

Дом представляет собой смешанную систему, состоящую из галерейного и секционного типа. Всего запроектировано 18 квартир. В каждой квартире предусматривается лоджия либо просторная терраса. На первом этаже располагаются 2-х комнатные одноуровневые квартиры, а на последующих этажах двухуровневые квартиры.

Этот проект соответствует тенденциям зеленой архитектуры за счет своего озелененного фасада и кровли.



КП№4 «Безлифтовый многоквартирный жилой дом» «Волна»



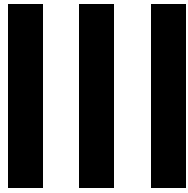
Трутнева  
Алина

Ростов-на-Дону





Номинация: Архитектура.  
Индивидуальный жилой дом



Аннотация к проекту

Объект индивидуальный жилой дом расположен по адресу г. Воронеж и представляет собой квадратной формы в плане здание, с габаритными размерами в осях 11,22 x 11,22 м.

Индивидуальный жилой дом состоит из двух надземных этажей.

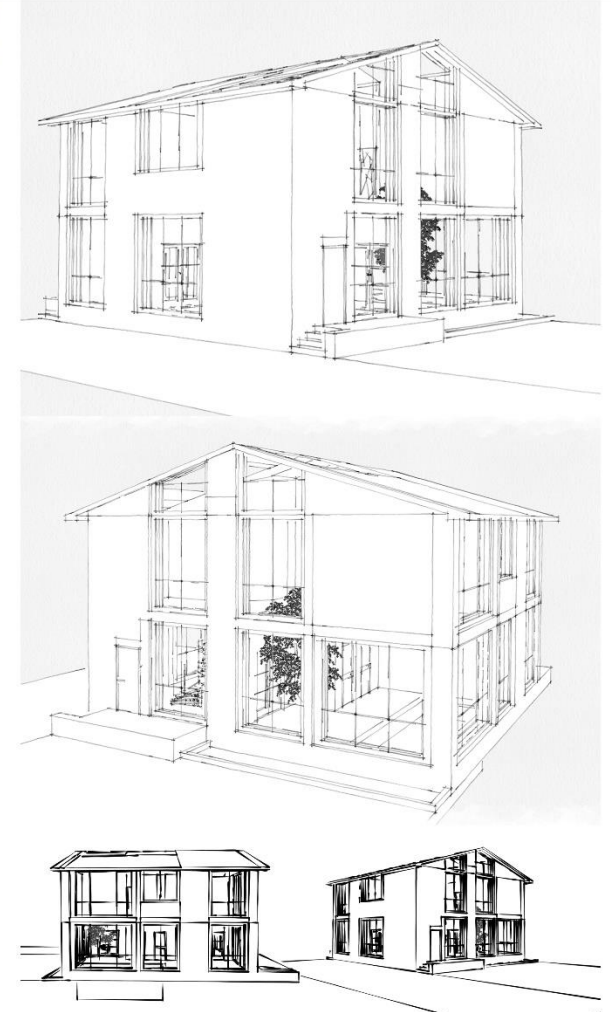
На первом этаже располагаются холл, гостиная, кухня, теплогенераторная, душевая, зимний сад/бассейн, санузел.

На втором этаже расположены две спальни, два кабинета, холл и ванная.

В современном мире все большую популярность набирает загородная недвижимость. Выбирая между квартирой в огромном мегаполисе и собственным домом на окраине города, многие люди делают выбор в пользу второго варианта.

Чрезмерная урбанизация вызвала активный протест архитекторов, которые всеми правдами и неправдами пытаются вернуть природу в городские джунгли: все чаще фасады становятся зелеными, на крышах растут сады, а в интерьерах зеленеют райские кущи из свисающих из кашпо лиан и расставленных повсюду пальм.

В данном проекте вплетен в архитектуру настоящее живое дерево, делая его неотъемлемой частью образа дома. Получающийся симбиоз всегда удивителен и уникален: живое дерево не просто улучшает экологию жилища, но и неизменно привносит в него замечательную умиротворенность и расслабленность, так недостающую в городах.



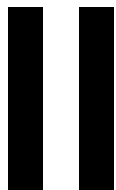
Панова  
Анастасия  
Воронеж



КОНКУРС СТУДЕНЧЕСКИХ АРХИТЕКТУРНЫХ ПРОЕКТОВ «КРАСНЫЕ ЛИНИИ»

НОМИНАЦИЯ: АРХИТЕКТУРА ПОДНОМИНАЦИЯ: ИНДИВИДУАЛЬНЫЙ ЖИЛОЙ ДОМ

НАЗВАНИЕ ПРОЕКТА: ИНДИВИДУАЛЬНЫЙ ЖИЛОЙ ДОМ

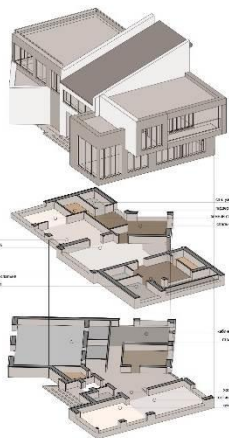
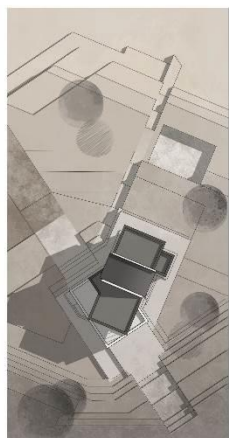
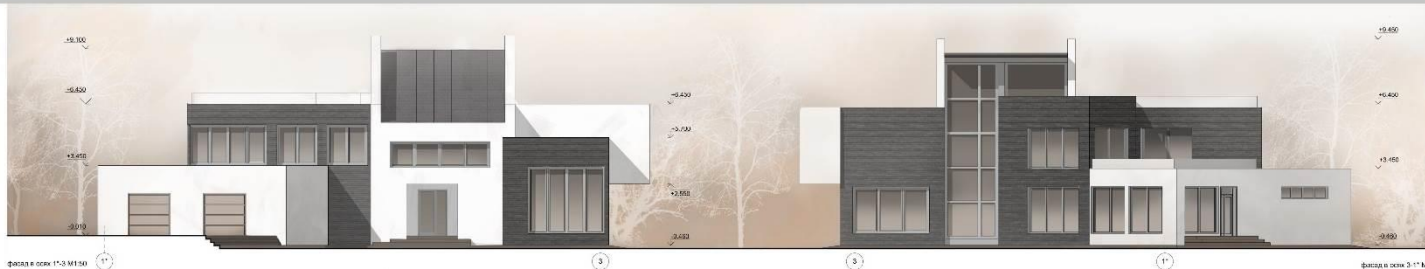


Проект представляет собой индивидуальный дом, спроектированный на участке с видом на реку. Дизайн создает динамичную конфигурацию, которая призвана обеспечить удобное перемещение по зданию и вокруг него и самое главное — возможность наслаждаться водной гладью из помещения.

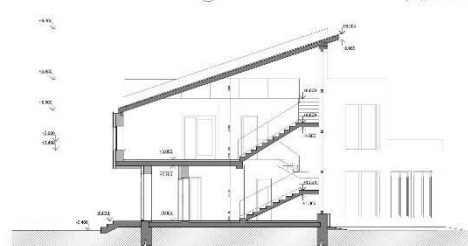
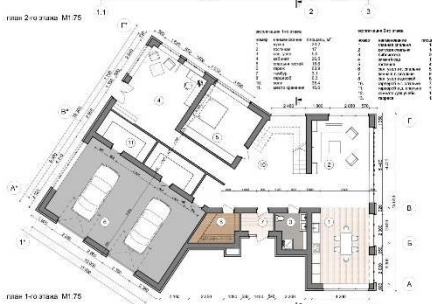
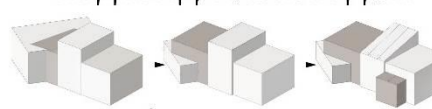
Первый этаж является оживленным местом для приема гостей и активного времяпровождения. На нем находятся гостиная, кухня-столовая, гостевая спальня, места хранения, гараж, а также кабинет для главы семейства с возможностью выхода на террасу.

Второй этаж предназначен для членов семьи с их спальнями и их личных увлечений таких, как чтение книг, совместный просмотр фильмов и уход за растениями.

Сложная форма плана в объеме проявляется врезкой простых фигур друг в друга. На лестнице используется сплошное остекление. Средний блок имеет скатную кровлю со скрытым водостоком. Основным строительным материалом, использованным в здании, является керамический блок KERAKAM 38. Облицовка выполнена отделочным кирпичом Hans Bekker на графитовом растворе и белой штукатуркой.



### ИНДИВИДУАЛЬНЫЙ ДОМ



# Башарина Владислава Самара







## КОНКУРС СТУДЕНЧЕСКИХ АРХИТЕКТУРНЫХ ПРОЕКТОВ «КРАСНЫЕ ЛИНИИ»

НОМИНАЦИЯ: АРХИТЕКТУРА ПОДНОМИНАЦИЯ: ИНДИВИДУАЛЬНЫЙ ЖИЛОЙ ДОМ

НАЗВАНИЕ ПРОЕКТА: ИНДИВИДУАЛЬНЫЙ ЖИЛОЙ ДОМ «ЛЕСНАЯ СКАЗКА»

В проекте рассмотрен трехэтажный кирпичный жилой дом для возведения в г. Воронеж. Запроектированное здание рассчитано на проживание одной семьи численностью до 6 человек. Здание имеет в плане прямоугольную форму с габаритными размерами в крайних осях 13,4 и 11,4 м, его общая высота составляет 9,45 м. Здание имеет два надземных этажа, мансардный третий этаж и террасу. Здание имеет два входа.

На первом этаже здания располагаются следующие помещения: тамбур, гардеробная комната, санузел, ванная, совмещенная с туалетом, прачечная, кладовая, гостиная и кухня.

На втором этаже здания располагаются следующие помещения: три спальни, в одну из которых встроен гардероб, кабинет и ванная комната.

На третьем мансардном этаже здания располагаются следующие помещения: две детских спальни, комната для общего отдыха и развлечений и санузел.

На первом этаже из кухни и гостиной можно выйти на террасу. Также попасть на нее можно из внутреннего двора дома.

"Лесная сказка" - это дом, который напоминает островок волшебства. Он располагается среди густых зеленых деревьев.

Фасад дома выполнен в стиле Шале с деревянной и местами каменной облицовкой. Зеленый цвет остекления окон придает дому особый шарм. Колонны украшены резьбой, добавляя изыска.

Во дворе дома расположена летняя кухня и качели для отдыха на свежем воздухе. Место для огорода оборудовано деревянными коробами для удобства и порядка. Здесь можно наслаждаться природой, слушать пение птиц, отдыхать и расслабляться.

"Лесная сказка" - это идеальное место для тех, кто ценит красоту природы, уединение и спокойствие. В этом доме можно найти вдохновение и отдохнуть от суеты.



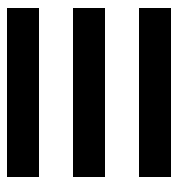
Кононова  
Мария  
Воронеж



Номинация: Дизайн архитектурной  
среды.

Малая архитектурная форма





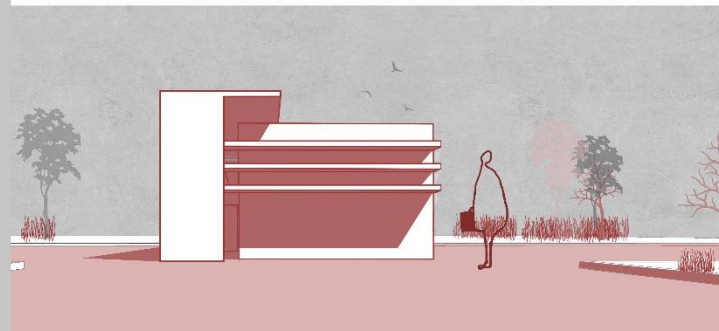
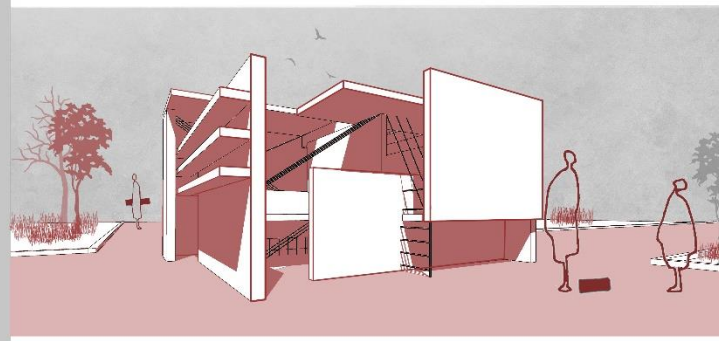
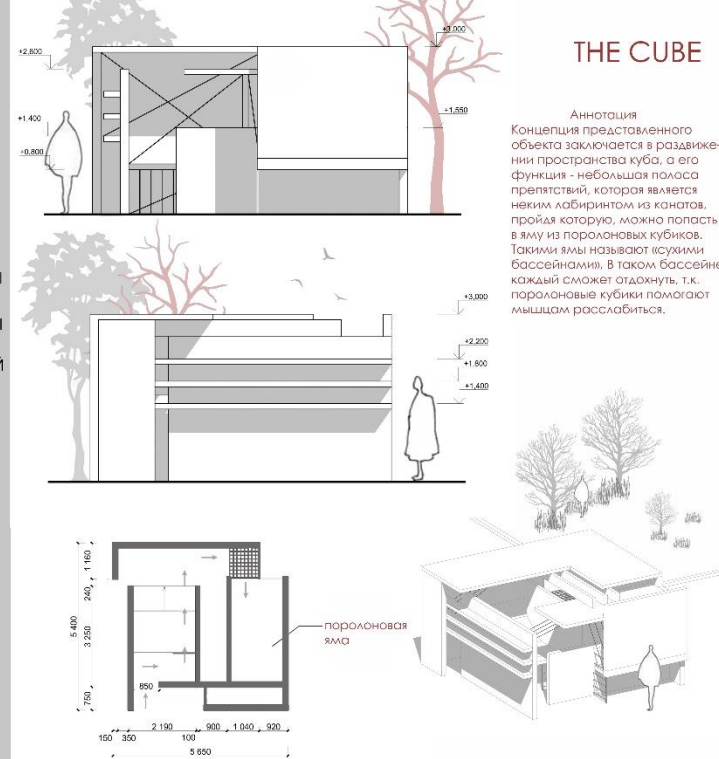
Сурмалян  
Кристина

Ростов-на-Дону



КОНКУРС СТУДЕНЧЕСКИХ  
АРХИТЕКТУРНЫХ  
ПРОЕКТОВ  
«КРАСНЫЕ ЛИНИИ»

НОМИНАЦИЯ:  
ДИЗАЙН АРХИТЕКТУРНОЙ СРЕДЫ  
ПОДНОМИНАЦИЯ:  
МАЛЫЕ АРХИТЕКТУРНЫЕ ФОРМЫ  
НАЗВАНИЕ ПРОЕКТА:  
ИГРОВАЯ ПОЛОСА ПРЕПЯТСТВИЙ  
THE CUBE

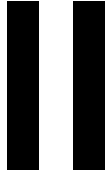




# КОНКУРС СТУДЕНЧЕСКИХ АРХИТЕКТУРНЫХ ПРОЕКТОВ «КРАСНЫЕ ЛИНИИ»

НОМИНАЦИЯ: ДИЗАЙН АРХИТЕКТУРНОЙ СРЕДЫ ПОДНОМИНАЦИЯ: МАЛЫЕ АРХИТЕКТУРНЫЕ ФОРМЫ

НАЗВАНИЕ ПРОЕКТА: ПАВИЛЬОН С ФУНКЦИЕЙ ВЕНДИНГ-КАФЕ



Павильон с функцией вендинг-кафе расположен на пересечении улиц: Революционной и Маломосковской в городе Самара. Недалеко от места проектирования располагаются: Самарский государственный аэрокосмический университет, общежития СГАУ и СамГТУ, поликлиника, школа, офисы, остановки общественного транспорта и многое другое. Данный транзитный путь очень оживлен и пользуется популярностью как среди студентов, школьников, так и среди работающих и пожилых людей. Павильон спроектирован с целью заменить собой имеющиеся на данной местности прилавки и малые строения, и привести в данный район эстетические качества.

В процессе проектирования были поставлены следующие цели, задачи и требования:  
Павильон:

1. должен быть определенной площади, чтобы гармонизировать на данной территории;
2. должен быть наделен эстетическими свойствами;
3. должен быть функциональным;
4. должен грамотно вписан в окружающую его среду;
5. не должен превышать заданную этажность.

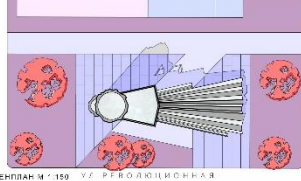
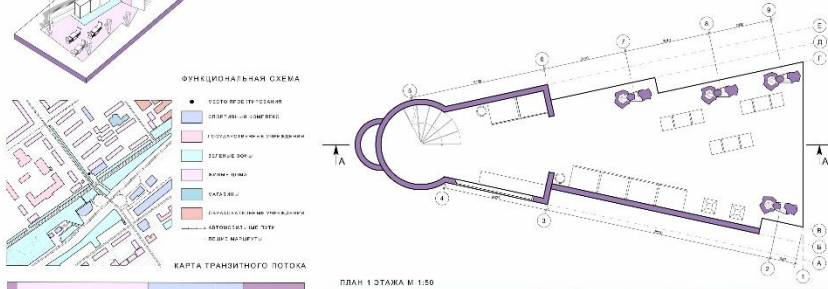
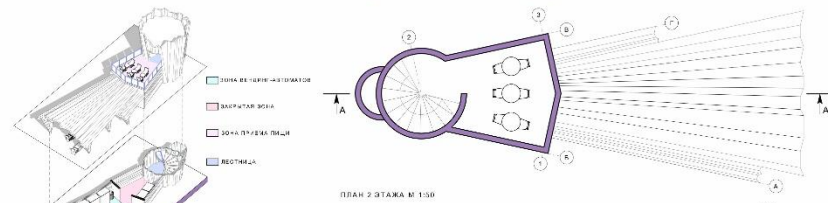
Павильон грамотно разделен на функциональные зоны, такие как:

1. Зона размещения вендинг-автоматов;
2. Зона размещения специальной мебели для приема пищи;
3. Закрытая зона, включающая лестницу на второй этаж;
4. Открытая зона летней веранды на втором этаже.

Основной идеей-концепцией данного строения является силуэт морского животного – медузы, который в процессе разработки идеи принял итоговую форму. Вендинг-автоматы содержат, помимо снеков, газированных напитков и другой, не очень здоровой пищи, контейнеры с правильными, сбалансированными продуктами питания. В павильоне предусмотрена возможность разогреть еду и приготовить чай. Таким образом, павильон включает в себя множество различных функций. Это место, где люди могут приостановиться с отдохнуть, перекусить или даже полноценно пообедать. Это место приятных встреч и новых знакомств.



## ПАВИЛЬОН С ФУНКЦИЕЙ ВЕНДИНГ-КАФЕ



РАБОТУ ВЫПОЛНИЛА СТУДЕНКА 1 КУРСА ФАЙД-181 ХИВЧИКОВА Е. В. ПРЕПОДАВАТЕЛИ: ЖДАНОВА И.В., МАЛЫШЕВА Е.В., БАХАРЕВА Ю.А.

Хлебникова  
Екатерин  
Самара



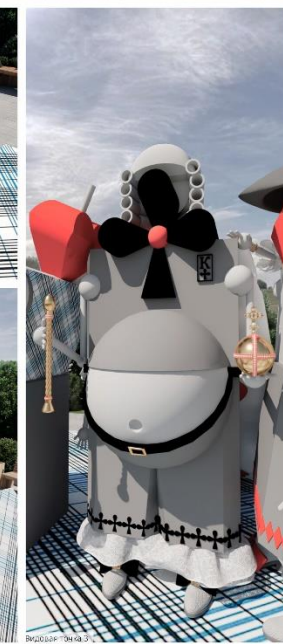
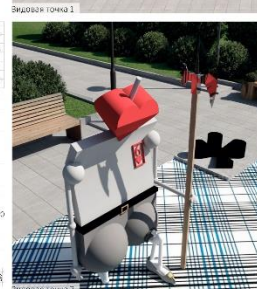
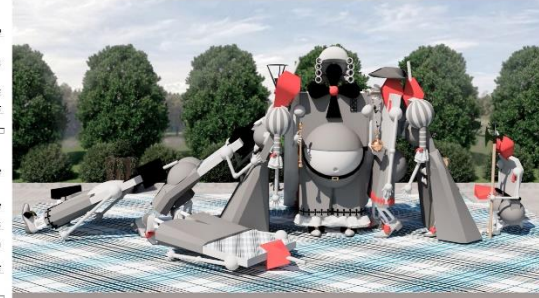
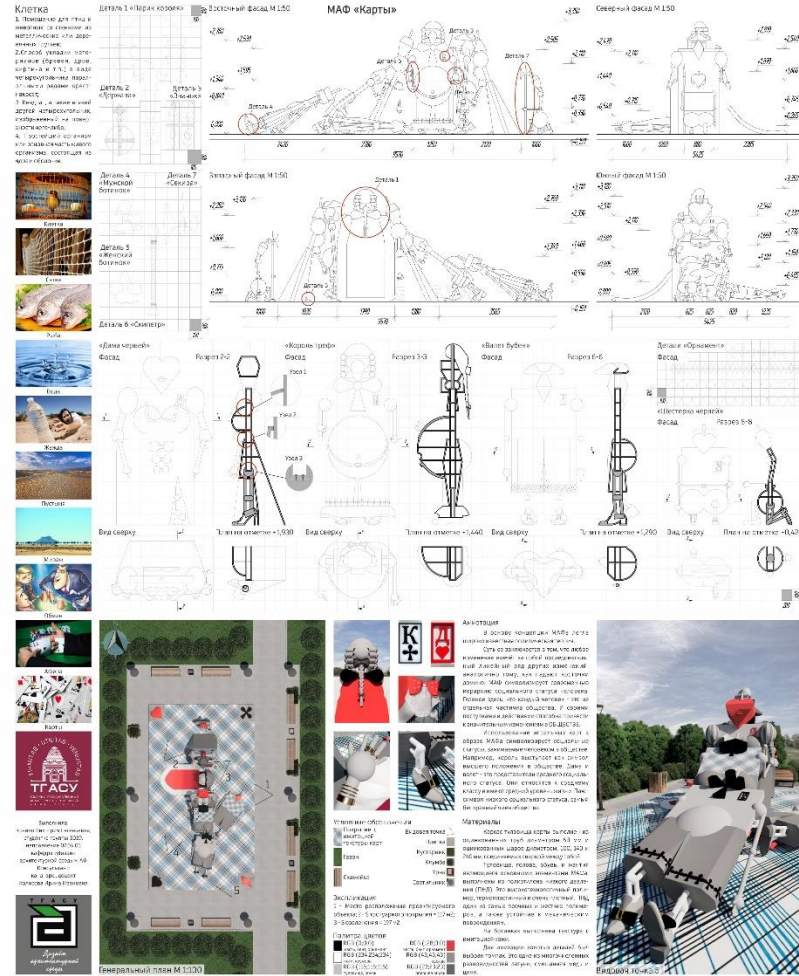




КОНКУРС СТУДЕНЧЕСКИХ АРХИТЕКТУРНЫХ ПРОЕКТОВ «КРАСНЫЕ ЛИНИИ»

НОМИНАЦИЯ: ДИЗАЙН АРХИТЕКТУРНОЙ СРЕДЫ ПОДНОМИНАЦИЯ: МАЛЫЕ АРХИТЕКТУРНЫЕ ФОРМЫ

НАЗВАНИЕ ПРОЕКТА: ОСНОВЫ ХУДОЖЕСТВЕННОГО КОНСТРУИРОВАНИЯ ПРЕДМЕТНОГО НАПОЛНЕНИЯ АРХИТЕКТУРНОЙ СРЕДЫ, МАФ «КАРТЫ»



Кравец  
Виктория  
Томск



Номинация: Дизайн архитектурной  
среды.  
Благоустройство территории

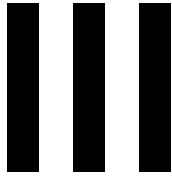




# КОНКУРС СТУДЕНЧЕСКИХ АРХИТЕКТУРНЫХ ПРОЕКТОВ «КРАСНЫЕ ЛИНИИ»

НОМИНАЦИЯ: ДИЗАЙН АРХИТЕКТУРНОЙ СРЕДЫ ПОДНОМИНАЦИЯ: БЛАГОУСТРОЙСТВО ТЕРРИТОРИИ

НАЗВАНИЕ ПРОЕКТА: «ЛАНДШАФТНЫЙ ДИЗАЙН ГОРОДСКОГО СКВЕРА»



## ПРОЕКТ "ЛАНДШАФТНЫЙ ДИЗАЙН ГОРОДСКОГО СКВЕРА"

**Участники:**  
Ирина Александровна  
Евгений Александрович  
Александр Александрович  
Александр Александрович  
Александр Александрович

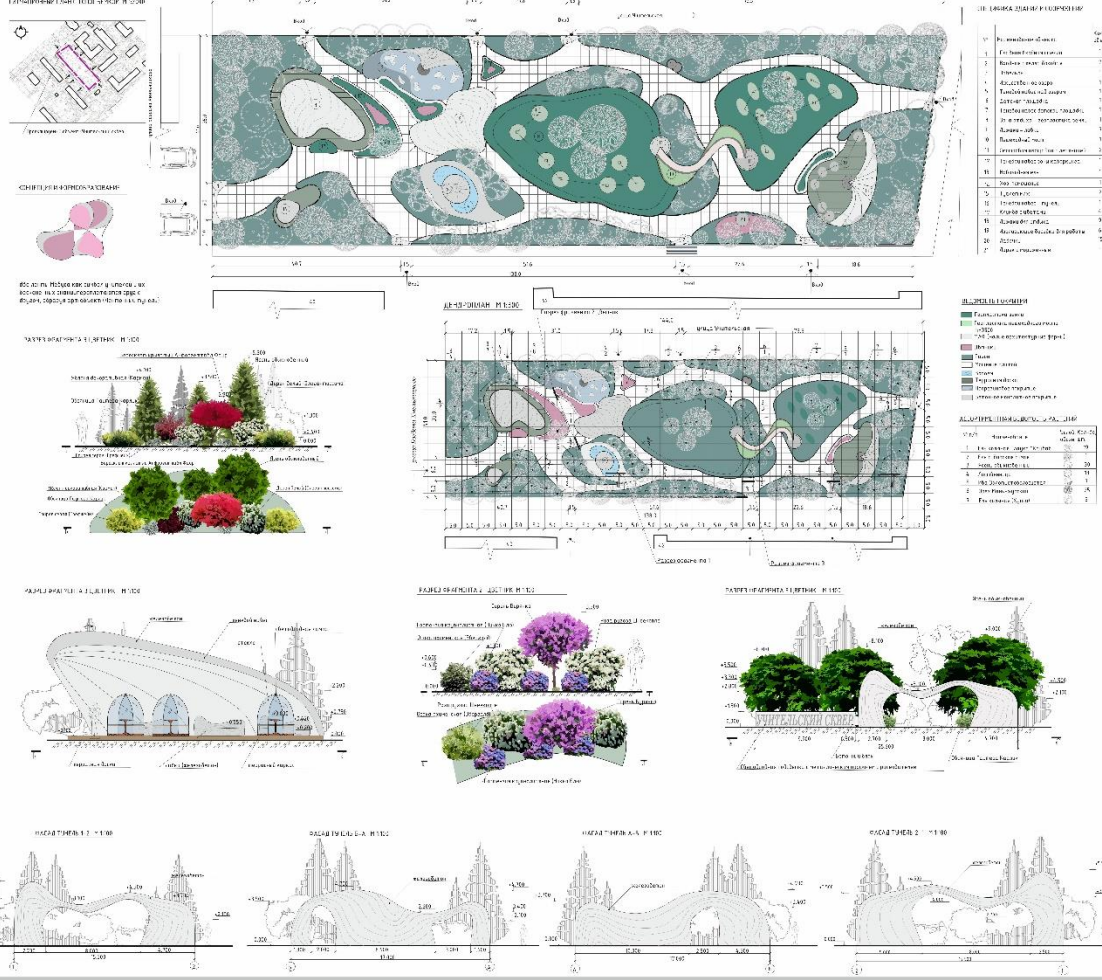
**Адрес:** Новосибирск, ул. Красная, 100

**Цели и задачи:**  
Создание ландшафтного дизайна городского сквера, включающего в себя пешеходные дорожки, зоны отдыха, озеленение и архитектурные элементы.

**Содержание:**  
Проект включает в себя ландшафтный план, планы озеленения, планы архитектурных элементов и планы благоустройства территории.

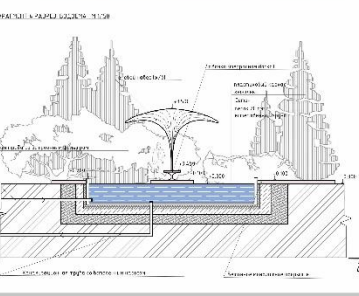
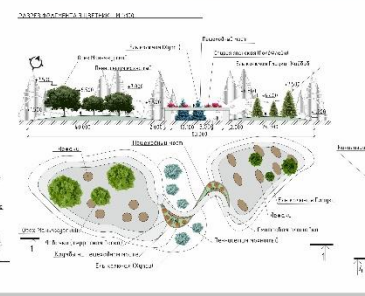
**Сроки реализации:**  
Проект реализуется в течение 12 месяцев.

**Исполнитель:**  
Ирина Александровна



### ЛЕГЕНДА ДАННОГО ПРОЕКТА

- 1. Пешеходная дорожка
- 2. Зона отдыха
- 3. Зона озеленения
- 4. Зона архитектурных элементов
- 5. Зона благоустройства территории
- 6. Зона озеленения
- 7. Зона архитектурных элементов
- 8. Зона благоустройства территории
- 9. Зона озеленения
- 10. Зона архитектурных элементов
- 11. Зона благоустройства территории
- 12. Зона озеленения
- 13. Зона архитектурных элементов
- 14. Зона благоустройства территории
- 15. Зона озеленения
- 16. Зона архитектурных элементов
- 17. Зона благоустройства территории
- 18. Зона озеленения
- 19. Зона архитектурных элементов
- 20. Зона благоустройства территории



# Ермакова Марина Новосибирск



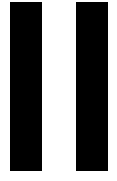




# КОНКУРС СТУДЕНЧЕСКИХ АРХИТЕКТУРНЫХ ПРОЕКТОВ «КРАСНЫЕ ЛИНИИ»

НОМИНАЦИЯ: ДИЗАЙН АРХИТЕКТУРНОЙ СРЕДЫ ПОДНОМИНАЦИЯ: БЛАГОУСТРОЙСТВО ТЕРРИТОРИИ

НАЗВАНИЕ ПРОЕКТА: ИНДИВИДУАЛЬНЫЙ ЖИЛОЙ ДОМ В Г. ТОМСК



Кукаркина Анастасия

Крылатова София

Томск







КОНКУРС СТУДЕНЧЕСКИХ  
АРХИТЕКТУРНЫХ  
ПРОЕКТОВ  
«КРАСНЫЕ ЛИНИИ»

НОМИНАЦИЯ: ДИЗАЙН  
АРХИТЕКТУРНОЙ СРЕДЫ

ПОДНОМИНАЦИЯ:  
БЛАГОУСТРОЙСТВО ТЕРРИТОРИИ

НАЗВАНИЕ ПРОЕКТА:  
ЛАНДШАФТНЫЙ ДИЗАЙН  
ГОРОДСКОГО СКВЕРА



Шейхова  
Гульджахан  
Новосибирск

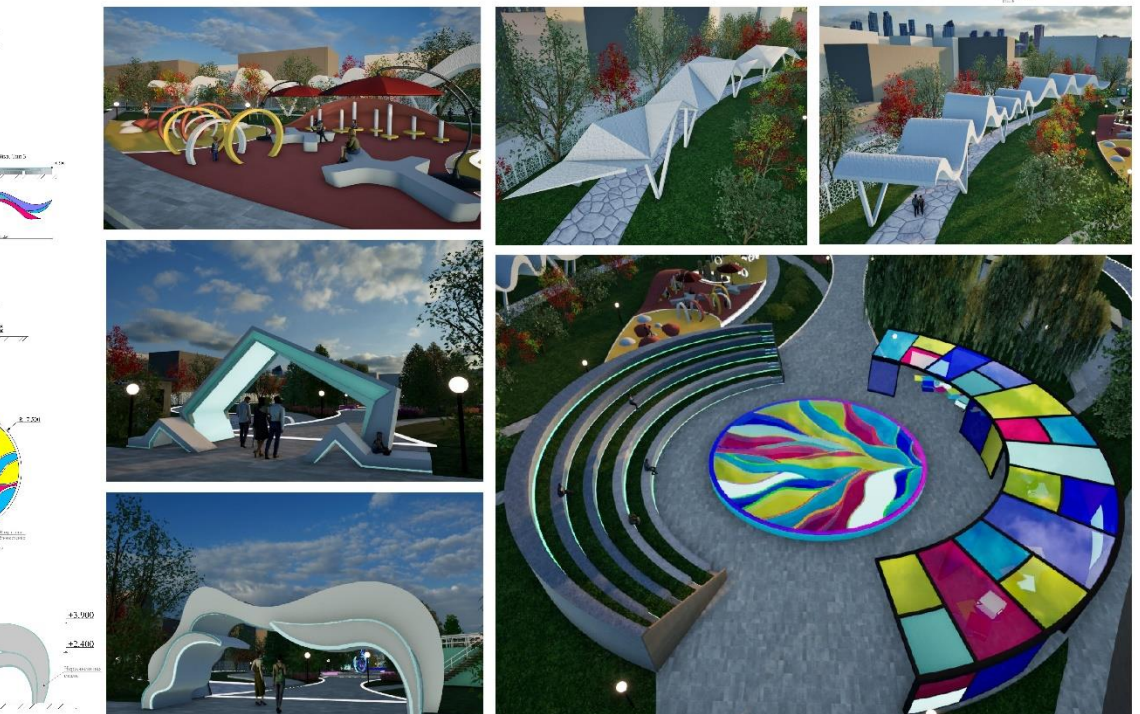
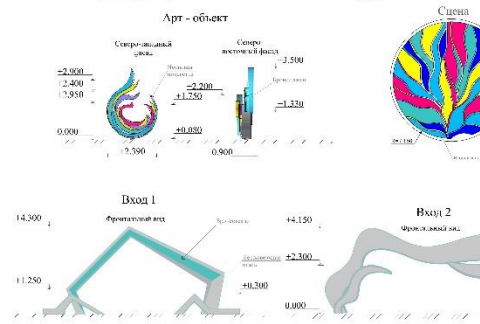
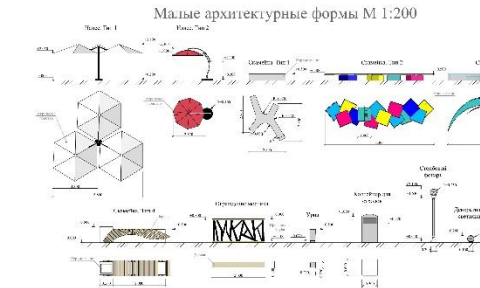
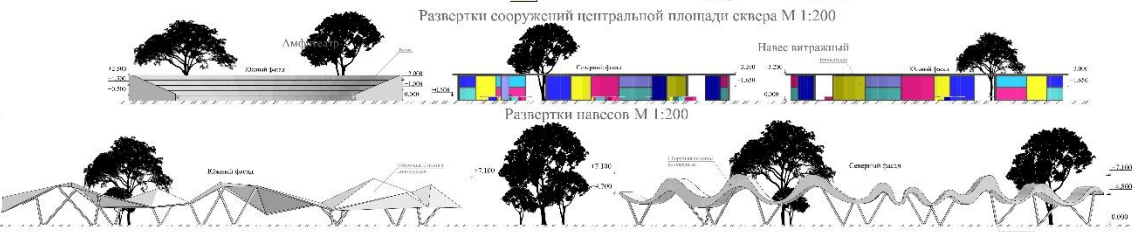
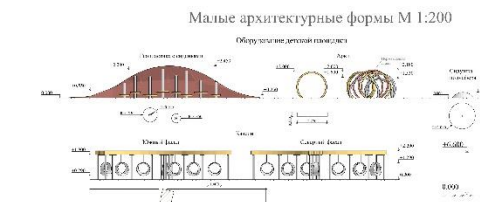
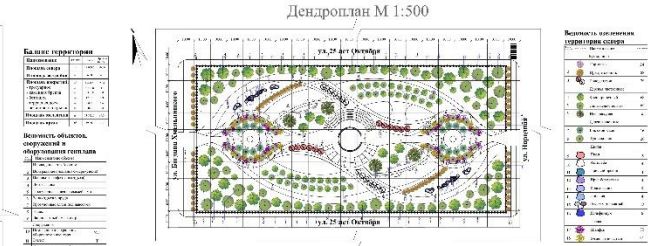
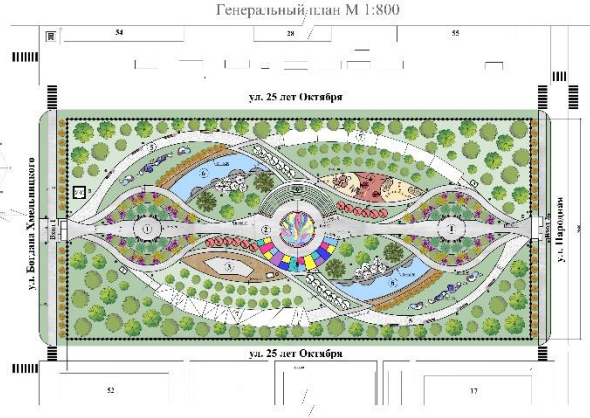
Страна (страны):  
Россия  
Город(а): Новосибирск  
Улицы: Красные линии  
Адрес: Новосибирск, ул. 25 лет Октября, д. 52  
Эксперт(ы):  
Левченко Александр Александрович  
В. Вып. Р. П.  
Домашний: +7 913 200 00 00

Образовательное учреждение:  
ФГБОУ ВО «Новосибирский государственный архитектурно-строительный университет (СибГАСУ)»

Команда и куратор:  
Проектный объект расположен в районе «Жемановка» в Коммунальном районе города Новосибирска (Дзержинский район).

Участок имеет площадь 10 000 кв. м. Это новое городское пространство, расположенное в центре города. В центре участка находится сквер, который является основным элементом ландшафтного дизайна. Сквер имеет сложную форму, которая повторяет изгибы участка. Сквер будет использоваться для отдыха горожан, проведения мероприятий и проведения досуга.

Дизайн сквера должен быть функциональным и эстетичным. Сквер должен быть удобным для прогулок, проведения мероприятий и проведения досуга. Сквер должен быть функциональным и эстетичным. Сквер должен быть удобным для прогулок, проведения мероприятий и проведения досуга.



Номинация: Дизайн архитектурной  
среды.

Интерьер





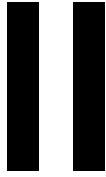




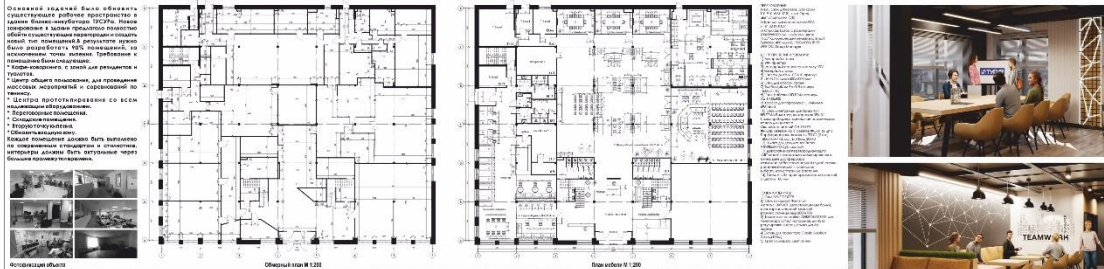
КОНКУРС СТУДЕНЧЕСКИХ АРХИТЕКТУРНЫХ ПРОЕКТОВ «КРАСНЫЕ ЛИНИИ»

НОМИНАЦИЯ: ДИЗАЙН АРХИТЕКТУРНОЙ СРЕДЫ ПОДНОМИНАЦИЯ: ИНТЕРЬЕР (ЖИЛОГО ИЛИ ОБЩЕСТВЕННОГО ПРОСТРАНСТВА)

НАЗВАНИЕ ПРОЕКТА: ДИЗАЙН-ПРОЕКТ ФУНКЦИОНАЛЬНО-ПЛАНИРОВОЧНОЙ ОРГАНИЗАЦИИ МСБИ "ДРУЖБА" ТУСУР



Центр общественного пользования  
Дизайн-проект функционально-планировочной организации межвузовского студенческого бизнес-инкубатора «Дружба» в г. Томске



Чупрынин  
Владислав

Кукушкин  
Роман

Томск







# КОНКУРС СТУДЕНЧЕСКИХ АРХИТЕКТУРНЫХ ПРОЕКТОВ «КРАСНЫЕ ЛИНИИ»

НОМИНАЦИЯ: ДИЗАЙН АРХИТЕКТУРНОЙ СРЕДЫ ПОДНОМИНАЦИЯ: ИНТЕРЬЕР (ЖИЛОГО ИЛИ ОБЩЕСТВЕННОГО ПРОСТРАНСТВА)

НАЗВАНИЕ ПРОЕКТА: ИНТЕРЬЕР ОСНОВНОГО ПОМЕЩЕНИЯ СТУДЕНЧЕСКОГО ДОСУГОВОГО ЦЕНТРА В Г. ТОМСК

Кукаркина Анастасия

Томск

## ИНТЕРЬЕР ОСНОВНОГО ПОМЕЩЕНИЯ СТУДЕНЧЕСКОГО ДОСУГОВОГО ЦЕНТРА

**ИСПОЛЬЗОВАНИЕ АНТОРСКАЯ МЕБЕЛЬ**  
1. Стул  
2. Стол

**ИСПОЛЬЗОВАНИЕ РАСТИТЕЛЬНОСТИ**  
1. Пальма  
2. Фикус  
3. Драцена  
4. Монстера

**ИСПОЛЬЗОВАНИЕ ЭЛЕМЕНТЫ ОСВЕЩЕНИЯ**  
1. Потолочный светильник  
2. Настольный светильник

**ПЛАН ПОТОЛКА, М1:100**  
ИСПОЛЬЗУЕМЫЕ МАТЕРИАЛЫ:  
- Покраска валиком по штукатурке  
- Скрытие светильников в нишах  
- Гипсокартон

**УСЛОВИЯ ОБЪЕМНОЙ**  
- Светлая и теплая атмосфера  
- Открытость

**ПЛАН ПОЛА, М1:100**  
ЭКСПЛИКАЦИЯ ПЛАНА ПОТОЛКА:  
1. Зона для прикроватной кровати (обор.)  
2. Зона для хранения вещей  
3. Рабочий стол (до 2 м)  
4. Промежуточный проход

**ИСПОЛЬЗУЕМЫЕ МАТЕРИАЛЫ:**  
- Ламинат  
- Паркетная доска  
- Плитка

**РАЗВЕРКА СТЕН С УЧЕТОМ РЯДОМ СТОЯЩЕГО ОБОРУДОВАНИЯ, М1:200**

Выполнить: КУКАРКИНА А.С., гр. 2024

Консультант: АРТАМОНОВ И.В.



**Идея проекта.** Основная идея стиля перенесение в интерьер предметов и мотивов, имитирующих объекты живой природы. Бионический дизайн в интерьере является наиболее прогрессивным и одновременно естественным и близким к природе направлением. При создании дизайна интерьера в стиле бионика, преимущественно используется светлая цветовая гамма (натуральные, природные оттенки) в отделке и оформлении. В интерьере нет привычного разграничения и зонирования пространства, острых углов и строгих линий. Бионика стремится объединить простоту, так, чтобы одна зона плавно перетекала в другую.

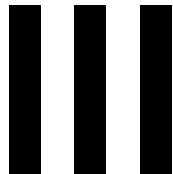
**Концептуальные особенности проекта.** Концепция бионика строится на утверждении, что естественные формы окружающей природы являются совершенными, поэтому текстуры и декоративные элементы интерьера повторяются в стиле строгих геометрических форм, как свойственна природе. Для оформления интерьера в стиле бионика могут применяться как новейшие материалы: смарт-стекло, иди-панель, а также полимерные материалы (губный камень, древесный композит, жидкие обои), так и традиционные: дерево, металл, текстиль, кожа, керамика. Приветствуются зеркальные, полупрозрачные и глянцевые поверхности. Симметричная мебель, как правило, имеет обтекаемые формы, приятна на тактильном ощущении, эргономична и функциональна.

**Особенности объемно-планировочных и архитектурных решений.** В этом дизайнерском направлении активно используются растительные мотивы. Это бело-зеленая гамма оттенков, присутствие живых или искусственных растений. Плавные линии. В бионике вы не встретите строгие и геометрически прямые линии, равно как и в природе. Главные здесь используются краски и фактуры естественной среды с помощью современных технологий и материалов. Поэтому в этом стиле нет четких разделений на зоны и все предметы интерьера являются нестандартными. Одна функциональная зона плавно перетекает в другую. Нет резких перепадов и ярких контрастов.



# Номинация: Реставрация и реконструкция архитектурного наследия





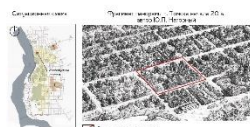
# Живова Вероника Томск



КОНКУРС СТУДЕНЧЕСКИХ  
АРХИТЕКТУРНЫХ  
ПРОЕКТОВ  
«КРАСНЫЕ ЛИНИИ»

НОМИНАЦИЯ  
РЕСТАВРАЦИЯ И  
РЕКОНСТРУКЦИЯ  
АРХИТЕКТУРНОГО  
НАСЛЕДИЯ  
ПОДНОМИНАЦИЯ  
РЕКОНСТРУКЦИЯ  
ИСТОРИЧЕСКИХ  
ТЕРРИТОРИЙ

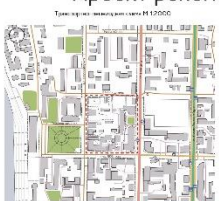
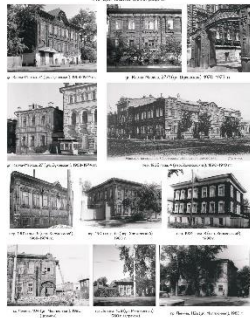
НАЗВАНИЕ ПРОЕКТА:  
ПРОЕКТ  
РЕКОНСТРУКЦИИ  
КВАРТАЛА №779 В  
ИСТОРИЧЕСКОМ  
ЦЕНТРЕ Г. ТОМСКА



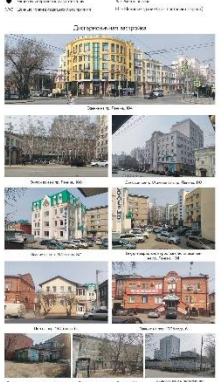
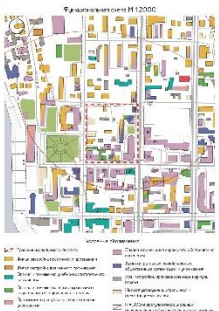
История квартала №779 в историческом центре г. Томска. Квартал расположен в историческом центре города, в районе, который был застроен в XIX - начале XX века. В настоящее время территория находится в состоянии запустения, большинство зданий разрушены или сильно повреждены. Проект направлен на восстановление исторического облика квартала и создание современной жилой территории.



Цели и задачи проекта: восстановление исторического облика квартала, создание современной жилой территории, улучшение экологической обстановки, повышение уровня комфорта проживания.



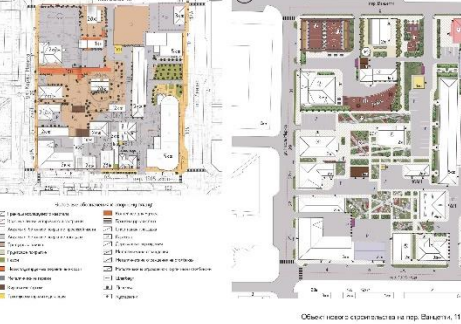
Цели и задачи проекта: восстановление исторического облика квартала, создание современной жилой территории, улучшение экологической обстановки, повышение уровня комфорта проживания.



Существующий вариант по тр. Киря Мурза



Визуализация проектных градостроительных решений



Существующий вариант по тр. 1905 года



Визуализация проектных градостроительных решений



Схема поэтажного плана и плана этажа по тр. 1905 года №12000



Схема поэтажного плана и плана этажа по тр. 1905 года №12000



Схема поэтажного плана и плана этажа по тр. 1905 года №12000





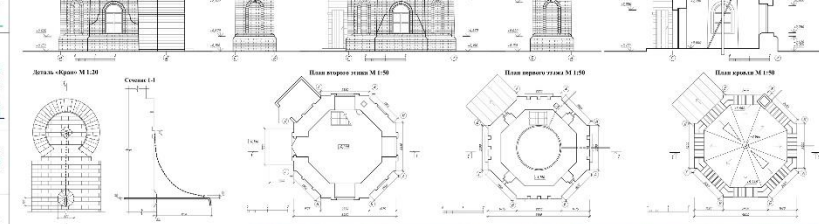
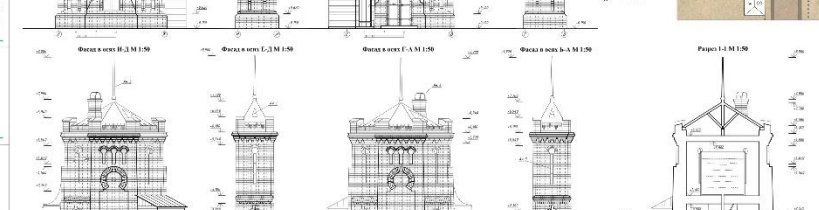
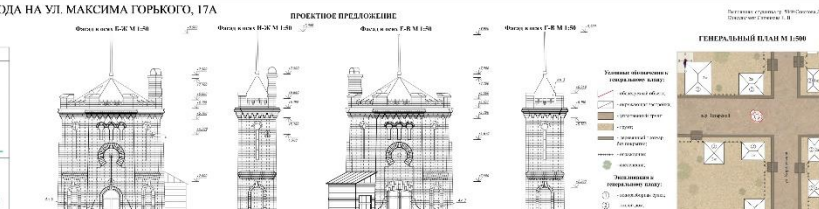
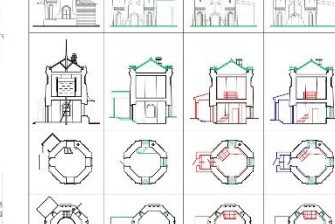
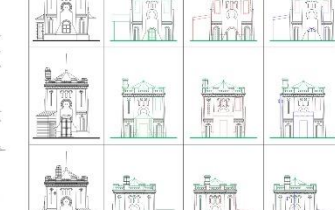
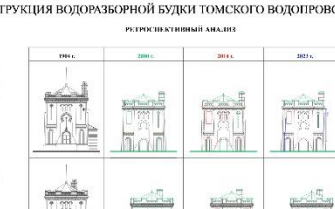
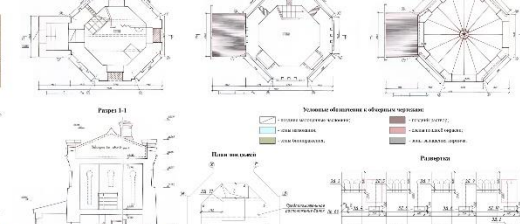
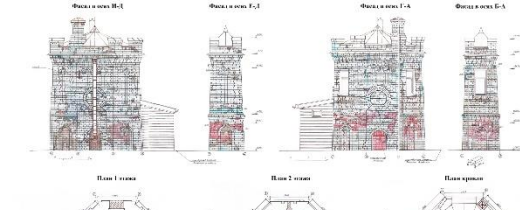
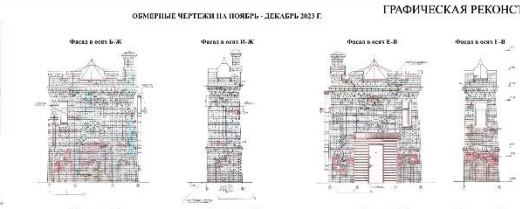
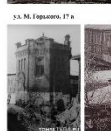


# КОНКУРС СТУДЕНЧЕСКИХ АРХИТЕКТУРНЫХ ПРОЕКТОВ «КРАСНЫЕ ЛИНИИ»

## НОМИНАЦИЯ: РЕСТАВРАЦИЯ И РЕКОНСТРУКЦИЯ АРХИТЕКТУРНОГО НАСЛЕДИЯ

### ПОДНОМИНАЦИЯ: ГРАФИЧЕСКАЯ РЕКОНСТРУКЦИЯ ОБЪЕКТА КУЛЬТУРНОГО НАСЛЕДИЯ

#### НАЗВАНИЕ ПРОЕКТА: ГРАФИЧЕСКАЯ РЕКОНСТРУКЦИЯ ВОДРАЗБОРНОЙ БУДКИ ТОМСКОГО ВОДОПРОВОДА НА УЛ. МАКСИМА ГОРЬКОГО, 17 А



# Сенотова Дарья Томск









Благодарим за участие!  
Желаем здоровья  
и новых творческих побед!